

OBSAH DOKUMENTACE:

Název stavby : Rekonstrukce bytu DPS Haškova 6/1, Žďár nad Sázavou
Místo stavby : Žďár nad Sázavou
Investor :Město Žďár nad Sázavou, Žižkova 227/1, Žďár nad Sázavou
IČO: 295841, DIČ: CZ-295841
Projektant : Ing. Zbyněk Semerád, Libušínská 197/44,Žďár nad Sázavou,
ČKAIT: 1001672 stavební část, ZTI

- ~~A~~ Průvodní zpráva
- ~~B~~ Souhrnná technická zpráva
- ~~C.1~~ Situační výkres širších vztahů
- ~~C.2~~ Zastavovací situace
- ~~C.3~~ Katastrální situační výkres

- D.) Dokumentace objektů a technických a technologických zařízení
- D.1. Dokumentace stavebního nebo inženýrského objektu
- D.1.1 Architektonické a stavebně technické řešení
- ~~D.1.2~~ Stavebně konstrukční řešení
- ~~D.1.3~~ Požárně bezpečnostní řešení stavby (PBŘS)
- D.1.4 Technika prostředí staveb

- D.1. Dokumentace stavebního nebo inženýrského objektu
- D.1.1 Architektonické a stavebně technické řešení
- a) Technická zpráva
- b.) Výkresová část

- 1 Haškova 6/1- půdorys stávajícího stavu
- 2 Haškova 6/1- půdorys bouracích prací
- 3 Haškova 6/1- půdorys stavebních úprav
- 4 výpis výrobků
- 5 umístění bytu

~~E.)~~ Dokladová část

- D.1.4 Technika prostředí staveb
- 1.4.1. ZDRAVOTNĚ TECHNICKÁ INSTALACE-ZTI
- 1.4.1.1. Technická zpráva
- 1.4.1.2. Výkresová část
- 1 - půdorys - kanalizace
- 2 - půdorys - rozvod vody



ČÁST F.1.1.1.

TECHNICKÁ ZPRÁVA

Vypracoval : Ing. Zbyněk Semerád, Libušínská 197/44, Žďár nad Sázavou ,
ČKAIT: 1001672

Datum : listopad 2021

Počet stran : 3



IDENTIFIKAČNÍ ÚDAJE STAVBY

Název stavby	: Rekonstrukce bytu Haškova 6/1, Žďár nad Sázavou - DPS
Místo stavby	: Žďár nad Sázavou
Katastrální území	: město Žďár
Parcelní číslo	: 6121
Stavební úřad	: Žďár nad Sázavou
Krajský úřad	: Jihlava
Předmět PD	: stavební úpravy
Charakter stavby	: stavební úpravy
Stupeň PD:	: Dokumentace pro výběr dodavatele (DVD)

OBSAH

a) Účel objektu, funkční náplň, kapacitní údaje

b) Zásady architektonického funkčního, dispozičního a výtvarného řešení, včetně řešení bezbariérového užívání stavby

c) Celkové provozní řešení, technologie výroby

d) Konstrukční a stavebně technické řešení a technické vlastnosti stavby

- d.1) Výkopové práce
- d.2) Základové konstrukce
- d.3) Svislé konstrukce
- d.4) Vodorovné konstrukce
- d.5) Úpravy vnitřních povrchů
- d.6) Podlahy a podlahové konstrukce
- d.7) Výplně otvorů
- d.8) Tepelná izolace
- d.9) Izolace proti vodě
- d.10) Zámečnické, truhlářské, klempířské a ostatní výrobky
- d.11) Nátěry a malby

a.) ÚČEL OBJEKTU :

Projektová dokumentace řeší rekonstrukci stávajícího bytu velikosti 2+1 v domě s pečovatelskou službou, Haškova 6-12 ve Žďáře nad Sázavou.

Byt určený k rekonstrukci je velikosti 2+1 a je umístěn v 1NP- přízemí obytného domu.

c.) TECHNICKÉ A KONSTRUKČNÍ ŘEŠENÍ OBJEKTU:

Upozornění:

Při všech stavebních pracích musí být dodržovány bezpečnostní předpisy vč. Vyhlášky 324/1990 Sb a platné normy.

PRÁCE BOURACÍ

- Vybourání stávající bytového jádro z umakartu
- Vybourání spížní skříně v kuchyni
- Demontáž stávajících zařizovacích předmětů- kombi WC, otočné umyvadlo, plechová sedací vana, baterie, odpady
- Demontáž stávající kuchyňské linky vč. dřezu, baterie, odsavače
- Demontáž stávajícího elektrického sporáku
- Demontáž stávajících dřevěných prahů dveří
- Vyvěšení stávajících dveřních křídel z důvodu provádění nového PVC
- Odstranění PVC a PVC soklíků-předsíň, kuchyně s jídelnou, 2* pokoj a komora
- Oškrabání stávajících maleb stropů a stěn
- Vybourání části podlahy v koupelně pro napojení nově navržených odpadů

d.1) VÝKOPOVÉ PRÁCE

Nejsou předmětem dokumentace

d.2) ZÁKLADOVÉ KONSTRUKCE

Nejsou předmětem dokumentace

d.3) SVISLÉ KONSTRUKCE

nově navržené zdivo příček a polopříčky tl. 50, 75 a 100mm z pórobetonových tvárnic YTONG na lepidlo YTONG+ sádrová omítka, nově provedené příčky budou kotveny ke stávajícím pomocí nerezových kotev

d.4) VODOROVNÉ KONSTRUKCE

Nejsou předmětem dokumentace

d.5) ÚPRAVY POVRCHŮ

ÚPRAVY POVRCHŮ VNITŘNÍCH

- zaomítání rýh ve zdivu a stropě po provedené rekonstrukci elektroinstalace a ZTI
- přeštukování omítek stěn a stropů

Finální vrstvy omítky - vápenné štukové v tl. 3 mm – budou provedeny vždy ze 100%. Před nanesením štku je nutná kontrola podkladu a provedení penetračního spojovacího nátěru. Zvětralé a poškozené omítky budou otlučeny s proškrabáním spár zdiva do hloubky 20mm.

V plochách za keramickými obklady budou provedeny jádrové omítky vápenocementové min. tl. 15mm. Na takto upravené povrchy bude následně proveden keramický kalibrovaný obklad formátu cca 200x200mm do lepidla na cementové bázi + spárovací hmota na cementové bázi s vysokou odolností proti oděru, odolností proti plísním, šířkou spáry do 2mm. Keramický obklad včetně soklových rohových, koutových, dilatačních a lemujících lišt a silikonovým sanitárním tmelem zatmelených spár v okolí zařizovacích předmětů a revizních dvířek. Umístění vypínačů, zásuvek, apod. – provést vždy na střed obkladačky. Rozsah a výška obkladů je uvedena ve výkresech jednotlivých podlaží objektu.

Vnitřní omítky se mohou aplikovat až po provedení elektrických rozvodů, instalačních drážek a jejich zaplnění vhodným materiálem (drážky se předem vyplňují stejnou omítkovou maltou, kterou se bude omítat celá plocha, neníli předepsáno jinak), aby se zamezilo praskání dalších vrstev omítky. U drážek elektroinstalačních, sanitárních rozvodů je nutné dokonalé vyschnutí jádrové omítky před aplikací finální vrstvy.

ÚPRAVY VNĚJŠÍCH POVRCHŮ

Nejsou předmětem dokumentace

OBKLADY KERAMICKÉ

V koupelně bude proveden keramický kalibrovaný obklad formátu cca 200x200mm (sociální zařízení do výšky 2100 mm. V kuchyni obklad nad linkou a na boční stěně spřížní skříně výška 600mm. Obklad výšky 1500mm stěny od kuchyňské linky po dveře do předsíně (stěna s vyvedením odpadů a přívodu vody pro pračku).

Veškeré keramické obklady budou prováděny lepením do tmelů. Vnější spoje budou upraveny seřezáním na 45°. Keramický obklad bude proveden včetně soklových rohových, koutových, dilatačních a lemujících lišt a silikonovým sanitárním tmelem zatmelených spár v okolí zařizovacích předmětů a revizních dvířek. Umístění vypínačů, zásuvek, apod. – provést vždy na střed obkladačky. Hrany podlahy nově navrženého sprchového koutu budou zakončeny nerezovými lištami

d.6) PODLAHY A PODLAHOVÉ KONSTRUKCE

Doplnění vybouraných částí podlahy v koupelně z betonové mazaniny z betonu C20/25-XC2

KERAMICKÉ DLAŽBY

V místnosti koupelny a sociálního zařízení je navržena keramická dlažba formátu 200x20mm, plnoplošně lepená do jednosložkového flexibilního lepidla na cementové bázi + spárovací hmota na cementové bázi s vysokou odolností proti oděru, odolností proti plísním.

PVC

V předsíni, kuchyni s jídelnou, 2 pokojích a komoře je navrženo nové PVC vč. soklíků

- stávající betonová mazanina- přebroušení stávajícího podkladu-odstranění zbytků lepidla, vysátí, provedení nové samonivelační stěrky a montáž nového PVC včetně PVC soklíků

d.7) VÝPLNĚ OTVORŮ

DVEŘE VNITŘNÍ

- typové dveře výplň z odlehčené DTD , osazené do ocelových zárubní. Dveře budou dodány se zámkem, kováním a prahovou lištou.

Stávající dveřní křídla- seříznutí po provedení nových podlah

povrchová úprava: fólie buk

práh: bez prahu

d.8) TEPELNÁ IZOLACE

Nejsou předmětem dokumentace

d.9) IZOLACE PROTI VODĚ

V místnosti koupelny je navržena stěrková izolace podlahy, stěn u sprchového koutu a umyvadla, včetně těsnících pásů vodorovných a svislých

d.10) ZÁMEČNICKÉ, TRUHLÁŘSKÉ, KLEMPÍŘSKÉ A OSTATNÍ VÝROBKY

KLEMPÍŘSKÉ PRÁCE

Nejsou předmětem dokumentace

ZÁMEČNICKÉ KONSTRUKCE:

- typové ocelové zárubně z žárové pozinkovaného plechu, se 3-mi stavitelnými závěsy a těsněním z PVC

- 1 * svislé madlo ve sprchovém koutu,

TRUHLÁŘSKÉ KONSTRUKCE:

Kuchyňská linka, provedení: atypický výrobek- sestava

1x spodní zásuvková skříňka,

1x spodní skříňka se 2 dvířky pod dřez,

1x spodní skříňka s dvířky

2x horní skříňka se 2 dvířky,

1x horní skříňka s poličkami nad odsavač

korpusy skříněk včetně dvířek – oboustranně laminovaná DTD deska tl. 18mm, ABS hrana
 pracovní deska – vysokotlaký melaminový laminát tl. 38mm, po obvodu olištována v dekoru pracovní desky
 úchytky-dekor kartáčovaná nerez
 plné výsuvy zásuvek s dotahem
 dveřní panty s tlumičem
 vestavěný dřez- nerez čtvercový
 Rozměry: kuchyňská linka délky 2200mm, hloubka 600mm, výška 850mm. Horní skřínky výška 600mm, hloubka 300mm, -
 VIZ VÝPIS VÝROBKŮ

OSTATNÍ VÝROBKY

Plastová dvířka 500*500mm –zakrytí otvoru v koupelně před vodoměry.

VÝPIS OSTATNÍCH VÝROBKŮ

SPRCHA:

svislé madlo dl. 500mm

sklopné sedátko pro sprchování, s opěrkou, vzdálenost od podlahy 460mm, materiál: nerez, plast

d.11) NÁTĚRY, MALBY

NÁTĚRY

Zámečnické výrobky budou opatřeny systémovými nátěry (zárubně, radiátory a přívodní potrubí)

Před prováděním povrchových úprav ocelových prvků je nutné provést předúpravu povrchů:

- odstranění mastnoty vhodným detergentem

- odstranění prachu

MALBY

Stávající malby budou oškrabány.

Malba stěn a stropů bude provedena vodou ředitelnou interiérovou otěruvzdornou, paropropustnou (max.Sd 0,07m) malbou - 1x základní nátěr zředěnou malbou (10-20%vody) + 1x krycí nátěr (max 5% vody). Pod malby bude použita kvalitní penetrace. Množství a poměr ředění penetrace musí být provedeno tak, aby nedošlo k barevné deformaci odstínu krycí malby. Typ impregnace dle podkladu. Provedené krycí malby budou působit vizuálně celistvým dojmem bez barevných deformací odstínu krycí malby. Navrhovaná barevnost: bílá, respektive dle závěrů průzkumu a využití místností.

ČÁST D.1.4.1.1.

TECHNICKÁ ZPRÁVA - ZTI

Vypracoval : Ing. Zbyněk Semerád, Libušínská 197/44, Žďár nad Sázavou ,
ČKAIT: 1001672

Datum : listopad 2021

Počet stran : 2



ČÁST D.1.4.1.1.

TECHNICKÁ ZPRÁVA - ZTI

Název stavby : Rekonstrukce bytu Haškova 6/1, Žďár nad Sázavou - DPS
Místo stavby : Žďár nad Sázavou
Katastrální území : město Žďár
Parcelní číslo : 6121
Stavební úřad : Žďár nad Sázavou
Krajský úřad : Jihlava
Předmět PD : stavební úpravy
Charakter stavby : stavební úpravy
Stupeň PD: : Dokumentace pro výběr dodavatele (DVD)

VÝCHOZÍ PODKLADY

Vstupní údaje :
- projekt stavební části a požadavky investora
- požadavky platných hygienických a souvisejících předpisů

PODKLADY PRO VYPRACOVÁNÍ

Podklady pro zpracování :
- projektová dokumentace na úrovni DVD (dokumentace pro výběr dodavatele)
- stavební podklady v elektronické podobě
- požadavky provozovatele
- konzultace s dotčenými profesemi (stavební, zdravotní)

STAVEBÍ ÚPRAVY, DEMONTÁŽE A MONTÁŽE ZAŘIZOVACÍCH PŘEDMĚTŮ:

viz technická zpráva stavební části

VNITŘNÍ VODOVOD

Nové rozvody studené a teplé vody budou napojeny v instalační šachtě na stávající stoupací potrubí.

Nové rozvody budou vedeny ve vybouraných drážkách stěna a podlahy nejprve k vodoměrům na studenou a teplou vodu. (budou použity stávající vodoměry). Před a za vodoměry budou osazeny plastové kulové uzavírací ventily - DN 20 (celkem 4 ks na 1 byt). Dále budou vodorovné rozvody vedeny v místnosti koupelny ke sprchovému koutu, umyvadlu a k bezbariérovému WC. V místnosti kuchyně budou rozvody vedeny k dřezu kuchyňské linky a k vývodu na pračku.

Materiál vodovodu :

Veškeré nové rozvody - trouby PP Hostalen.

Izolace potrubí bude provedena dle vyhl.č.193/2007. Potrubí bude izolováno návlekovou izolační hadicí MIRELON.

Součinitel tepelné vodivosti izolace teplé a cirkulační vody bude odpovídatnásledující tabulce:

Určující hodnoty součinitelů prostupu tepla vztažených na jednotku délky u vnitřních rozvodů:

DN	10 až 15	20 až 32	40 až 65
U [W/mK]	0,15	0,18	0,27

Na základě optimalizačního výpočtu respektujícího ekonomicky efektivní úspory energie,budou tl. Izolace na potrubí teplé a cirkulační vody následující:

-D 20	-min. tl.izolace 20mm
-D 25	-min. tl.izolace 20mm
-D 32	-min. tl.izolace 30mm
-D 40	-min. tl.izolace 30mm
-D 50	-min. tl.izolace 30mm

Studená voda bude izolována hadicí tl.6-9 mm se součinitelem tepelné vodivosti min. 0,038W/m.K.

Montáž izolace a zakrytí rozvodů v drážkách se provádí až po úspěšné tlakové zkoušce

-systém se pomalu naplní a odvzdušní – provedení předběžné zkoušky

-provedení hlavní tlakové zkoušky

-vystavení zkušebního protokolu

Zatížitelnost potrubí - 70°C, 10 bar, životnost >50 let

Maximální zatížení potrubí - 95°C při tlaku 3 bar – krátkodobé teploty > 95°C nejsou dovoleny

Při montáži je třeba dodržovat montážní postup výrobce potrubí.

VNITŘNÍ KANALIZACE

Pro svedení odpadních vod od kanalizace jsou navrženy nové kanalizační potrubí - dle projektové dokumentace. Projekt vnitřní kanalizace je řešen podle příslušných směrnic a platných norem ČSN.

Nové rozvody kanalizace budou napojeny v instalační šachtě na stávající stoupací kanalizační potrubí.

Nově budou provedeny odpady od všech zařizovacích předmětů.

V místnosti WC od WC, v místnosti koupelny odsprchového koutu a umyvadla. V místnosti kuchyně od dřezu a od odpadu od pračky.

Připojovací potrubí bude z trub PP - HT, o dimenzích 50, vedené v drážkách ve zdi a zaplentováno. Sklon připojovacího potrubí – min. 3%.

Vývody pro připojení zařizovacích předmětů budou provedeny dle požadavků výrobce instalovaných zařizovacích předmětů.

Rovněž montáž zařizovacích předmětů, výška a způsob upevnění do stavební konstrukce bude provedeno dle požadavků doporučených výrobcem a požadavků norem a vyhlášek.

Veškeré práce budou provedeny dle platných čs. norem a předpisů.

ZAŘIZOVACÍ PŘEDMĚTY

Jsou navrženy nové zařizovací předměty:

- UMYVADLO dl. 550mm (např. JIKA LYRA PLUS 55*45CM)

- KOMBIKLOZET, hluboké splachování, šikmý odpad (např. JIKA LYRA PLUS)

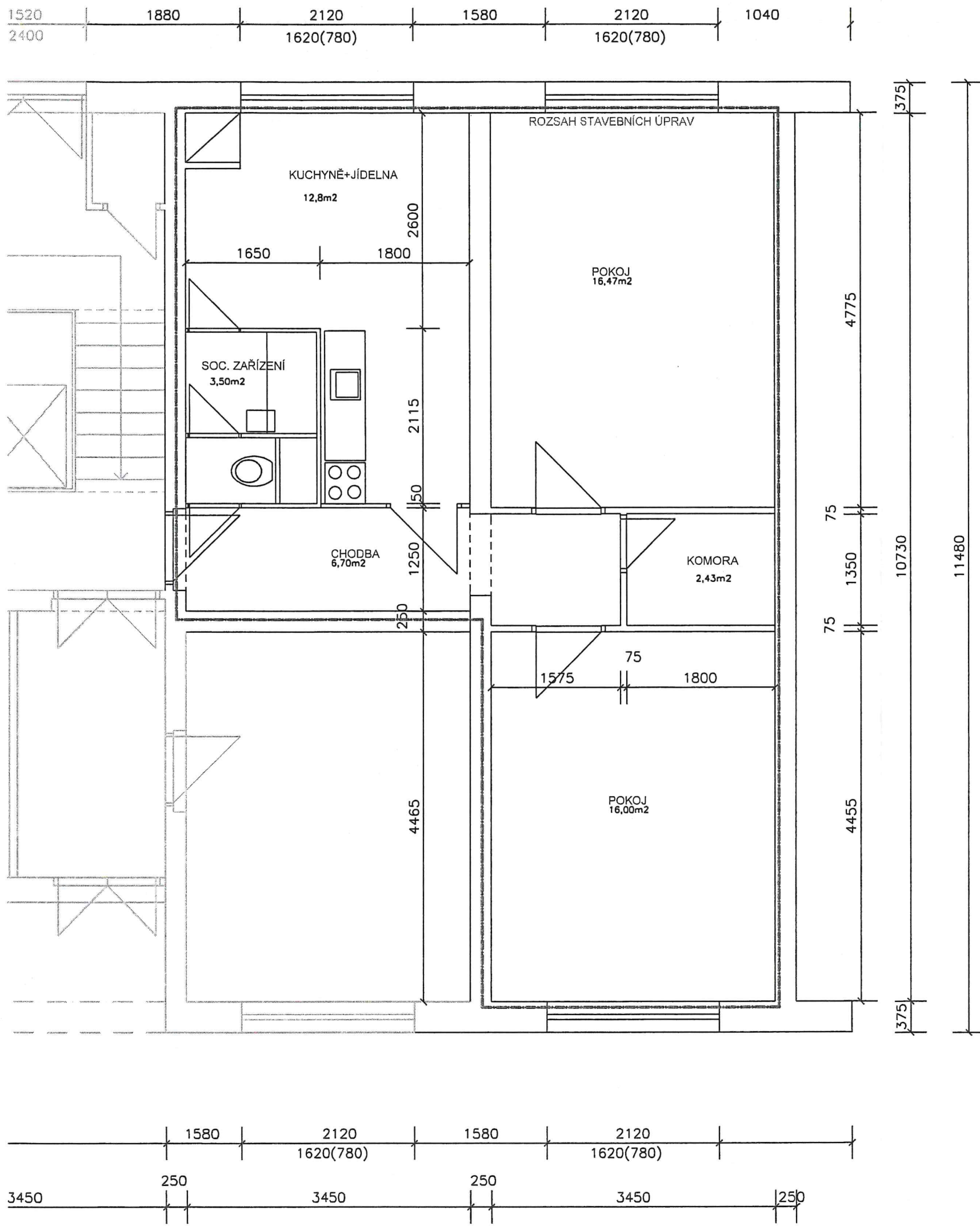
- Sprchová vanička čtvrtkruhová 800*800mm (např. RAVAK Galaxy Pro chrome)

Sprchová zástěna se 2 pevnými rovnými díly a 2 ohýbanými díly jako posuvné dveře,
barva bílá, výplň plast, v=1950mm

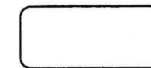
- nerezový dřez-součást dodávky kuchyňské linky

-pračkový podomítkový sifon, odpad 40mm, chromovaná krytka

Veškeré práce budou provedeny dle platných čs. norem a předpisů.



Legenda zdiva:



Stávající obvodové zdivo tl. 375 mm-struskopemzobetonové blokopanely+ vnější zateplení tl. 70mm-KZS-izolant EPS-F+silikátová omítka



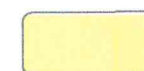
Haškova 6/1, Žďár nad Sázavou
Půdorys 1NP
STÁVAJÍCÍ STAV

v.č.1

Legenda zdiva:



Stávající obvodové zdivo tl. 375 mm-struskopemzobetonové blokopanely-
vnější zateplení tl. 70mm-KZS-izolant EPS-F+silikátová omítka

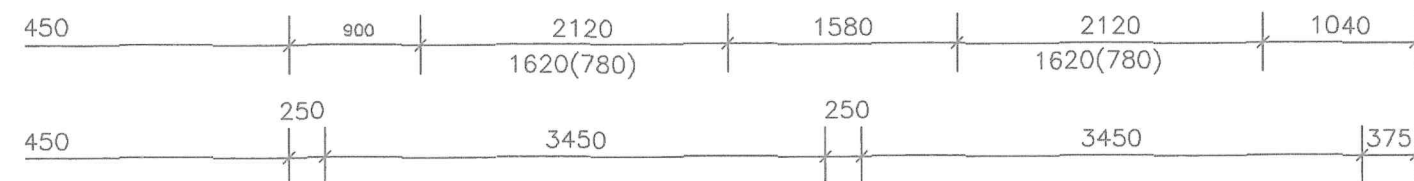
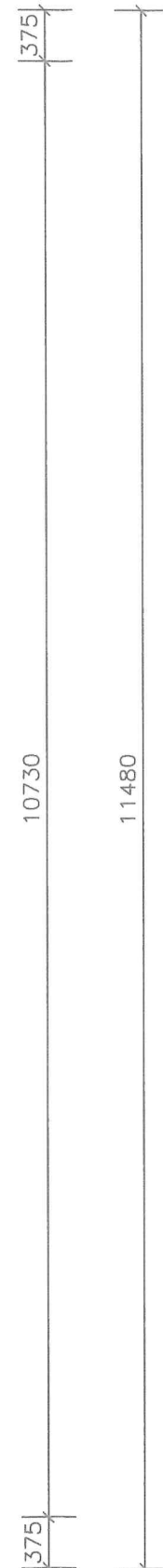
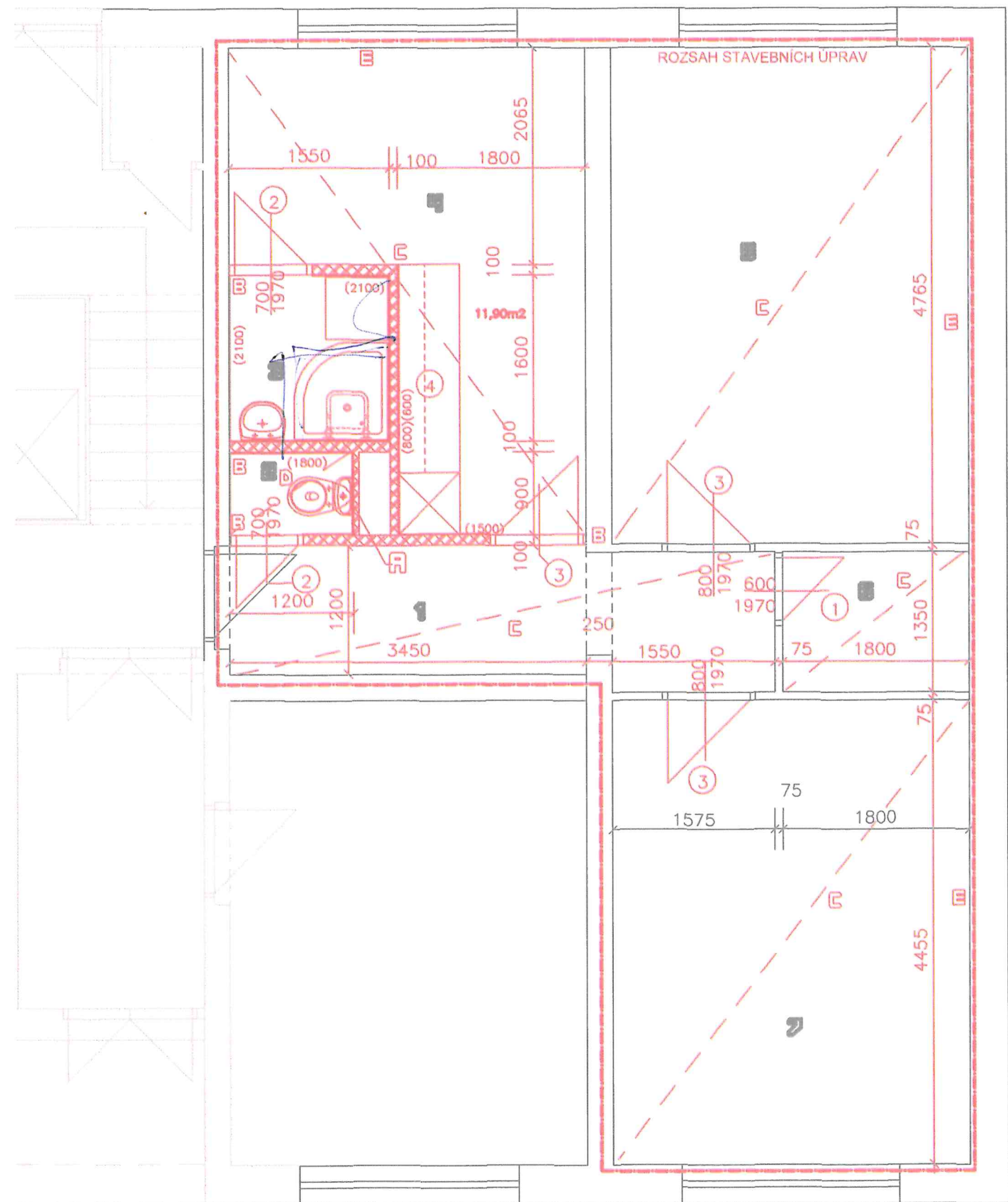


Bourané zdivo a konstrukce
bytové jádro-umakart



Haškova 6/1, Žďár nad Sázavou
Půdorys 1NP
BOURACÍ PRÁCE

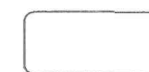
v.č.2



Legenda místností:

ozn.	účel místnosti	m2	podlaha	stěny vnitřní	strop
1	CHODBA	6,70	PVC	stávající vápenocem. omítka	stávající vápenocem. omítka
2	WC	1,08	keram. dlažba	vápenocem. omítka, ker. obklad v=1800mm	vápenocem. omítka- přeštukovní
3	KOUPELNA	2,48	keram. dlažba	vápenocem. omítka, keram. obklad v=2100mm	vápenocem. omítka- přeštukovní
4	KUCHYNĚ+JÍDELNA	11,90	PVC	vápenocem. omítka, keram. obklad v=600mm nad linkou a vedle linky	vápenocem. omítka- přeštukovní
5	POKOJ	16,47	PVC	vápenocem. omítka- přeštukovní	vápenocem. omítka- přeštukovní
6	KOMORA	2,43	PVC	vápenocem. omítka- přeštukovní	vápenocem. omítka- přeštukovní
7	POKOJ	16,00	PVC	vápenocem. omítka- přeštukovní	vápenocem. omítka- přeštukovní

Legenda zdiva:



Stávající obvodové zdivo tl. 375 mm-struskopemzobetonové blokopanely+ vnější zateplení tl. 70mm-KZS-izolant EPS-F+silikátová omítka



nově navržené zdivo příček tl. 50,75 a 100mm z pórobetonových tvárnic YTONG na lepidlo YTONG+ sádrová omítka

Poznámka:

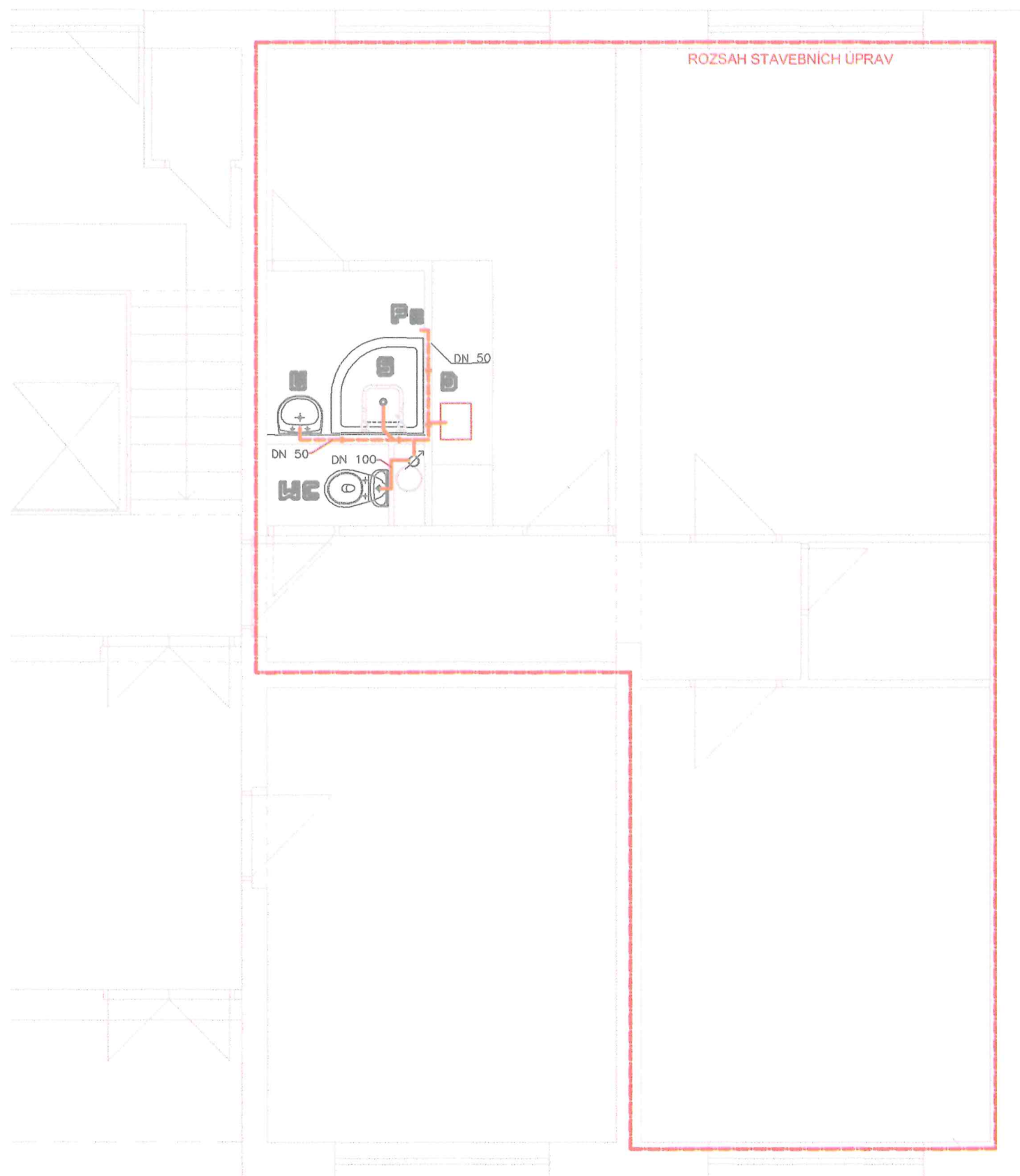
- A plastová revizní dvířka pro přístup k vodoměrům 500*500mm
- B nově provedené příčky budou kotveny ke stávajícím pomocí nerezových kotev
- C samonivelační sěrka pod nové PVC
- D SDK podhled, ocel. kce- sádrokarton tl. 12,5mm
- E oprava stávajících omítek, nové přeštukování

Výpis výrobků viz v.č. 4



Haškova 6/1, Žďár nad Sázavou
Půdorys 1NP
STAVEBNÍ ÚPRAVY

v.č.3



LEGENDA POTRUBÍ:

kanalizace vedená ve zdivu –systém HT(PVC)

ZAŘIZOVACÍ PŘEDMĚTY:

- U** UMYVADLO dl. 550mm (např. JIKA LYRA PLUS 55*45CM)
- WC** KOMBIKLOZET, hluboké splachování, šikmý odpad (např. JIKA LYRA PLUS)
- S** Sprchová vanička čtvrtkruhová 800*800mm (např. RAVAK Galaxy Pro chrome)
Sprchová zástěna se 2 pevnými rovnými díly a 2 ohýbanými díly jako posuvné dveře,
barva bílá, výplň plast, v=1950mm
- D** nerezový dřez–součást dodávky kuchyňské linky
- Pa** pračkový podomítkový sifon, odpad 40mm, chromovaná krytka

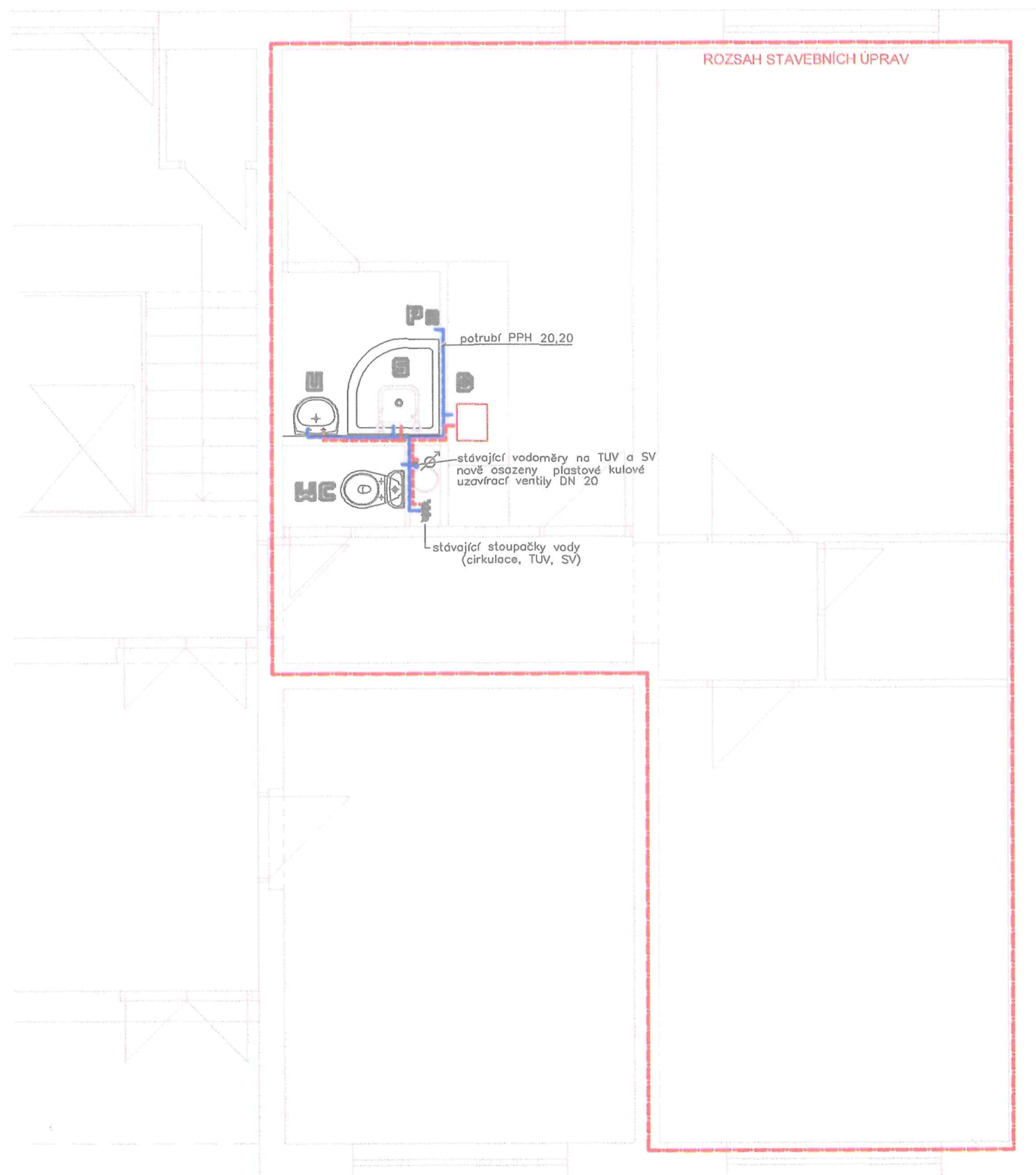
POZN.

- Připojovací potrubí bude vedeno v min. spádu 3%

Haškova 6/1, Žďár nad Sázavou
Púdorys 1NP
ZTI- rozvody kanalizace

v.č.1





LEGENDA:

- · — · — · — studená pitná voda (PPR potrubí)
- · — · — · — teplá voda (PPR potrubí)
- · — · — · — cirkulace (PPR potrubí)

ZAŘIZOVACÍ PŘEDMĚTY:

- U** UMYVADLO dl. 550mm (např. JIKA LYRA PLUS 55*45CM)
- WC** KOMBIKLOZET, hluboké splachování, šikmý odpad (např. JIKA LYRA PLUS)
- S** Sprchová vanička čtvrtkruhová 800*800mm (např. RAVAK Galaxy Pro chrome)
Sprchová zástěna se 2 pevnými rovnými díly a 2 ohýbanými díly jako posuvné dveře
barva bílá, výplň plast, v=1950mm
- D** nerezový dřez—součást dodávky kuchyňské linky
- Pa** pračkový podomítkový sifon, odpad 40mm, chromovaná krytka

POZN.

Veškeré potrubí bude opatřeno izolací příslušné dimenze dle vyhl.č. 193/2007

Potrubí vedené ve zdi mohou být opatřeny poloviční tl. doporučené izolace

Potrubí jsou vedena ve drážkách ve zdi, v instalačních předstěných nebo v podlaze

Kotvení potrubí bude provedeno dle požadavků výrobce

V umývárně pro děti bude rozvedeno k umyvadlům potrubí smíšené vody pro jednotkové baterie

Haškova 6/1, Žďár nad Sázavou
Půdorys 1NP

ZTI- rozvody vodoinstalace

v.č.2

